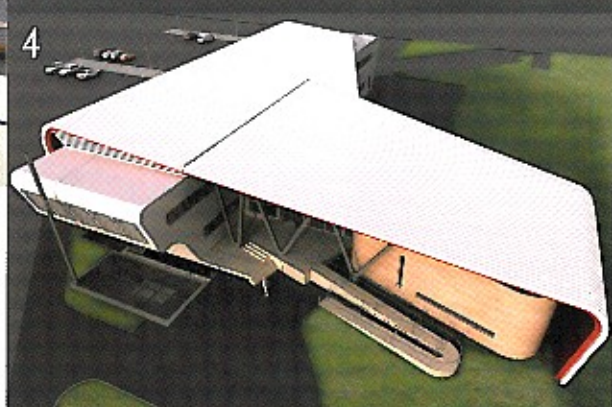


BOBOTIS ARCHITECTS



ΕΟΦΑΝΗΣ ΜΙΤΣΟΠΟΥΛΗΣ



1, 2. ΜΕΛΕΤΗ ΟΙΚΙΣΜΟΥ ΣΤΗ ΡΟΥΜΑΝΙΑ, CREVEDIA
Κοιτικές, εμπορικά συγκροτήματα,
εκπαιδευτικές και αθλητικές εγκαταστάσεις.

3, 4, 5. ΕΜΠΟΡΕΥΜΑΤΙΚΟΣ ΣΤΑΘΜΟΣ ΕΡΓΟΣΕ -
ΘΡΙΑΣΙΟ ΠΕΔΙΟ - ΕΛΕΥΣΙΝΑ

Η ΡΕΥΣΤΟΤΗΤΑ ΤΩΝ ΠΑΡΑΜΕΤΡΩΝ ΣΤΗΝ ΑΡΧΙΤΕΚΤΟΝΙΚΗ

Η αρχιτεκτονική έχει το διαπύσσαστο χαρακτήρα του εφαρμοσμένης του ανθρωπιστικού. Οφείλει να διασθρήσει, χάρους σε λειτουργική ενία, να εφαρμόσει εργονομικές παραμέτρους, να αξιολογήσει και να ποιήσει το φυσικό φαινόμενο, τα υλικά και τις τεχνολογίες, αλλά ουτως να εκτιμήσει και να συμπεριλάβει τις ανθρώπινες συμπεριφορές, το τελικό αποτέλεσμα να βελτιώσει τόσο το βιωτικό, όσο και το βιωματικό επίπεδο. Η λειτουργική κότητα στην αρχιτεκτονική δεν μπορεί να σπαστεί.



6



9

6, 7, 8, 9. **ΕΞΑΩΡΟΦΟ ΚΤΙΡΙΟ ΜΟΔΑΣ OBSERVATORY, ΟΔΟΣ ΣΟΛΩΝΟΣ, ΑΘΗΝΑ**
 Συγκαταλέχθηκε στα 6 κτίρια στον κόσμο στην κατηγορία **RETAIL** στα **FX AWARDS 2007**.

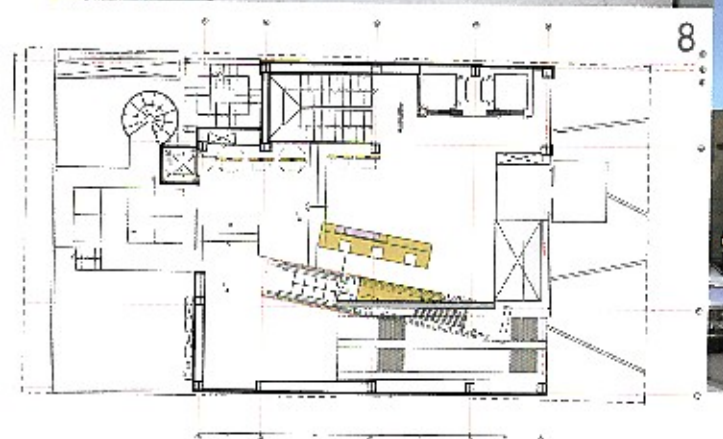


7



10

10. **ΜΕΛΕΤΗ ΚΛΕΙΣΤΟΥ ΙΔΙΩΤΙΚΟΥ ΓΥΜΝΑΣΤΗΡΙΟΥ (BASKETBALL) - ΜΑΡΟΥΣΙ, ΑΘΗΝΑ**



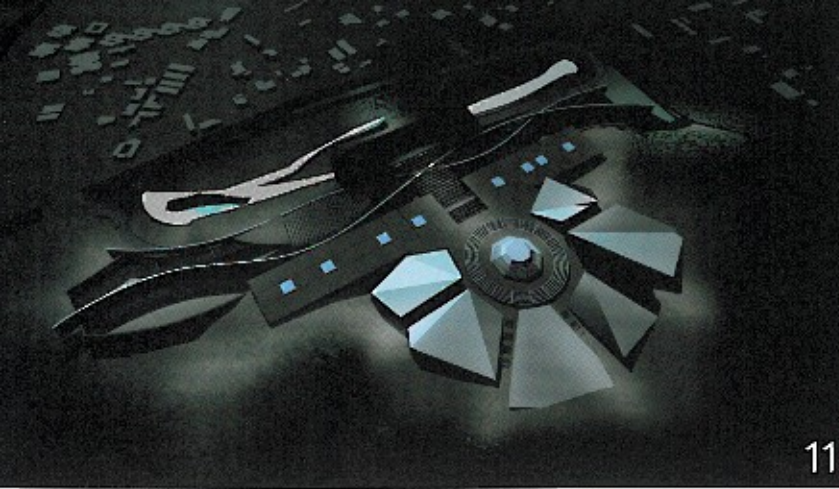
8

τοσκοπικό. Είναι άμεσα εξαρτώμενη από τη συνολική και σύνθετη ανθρώπινη υπόσταση, η οποία σαφώς είναι πέραν της ακριφνοζών έννοιας της λειτουργίας.

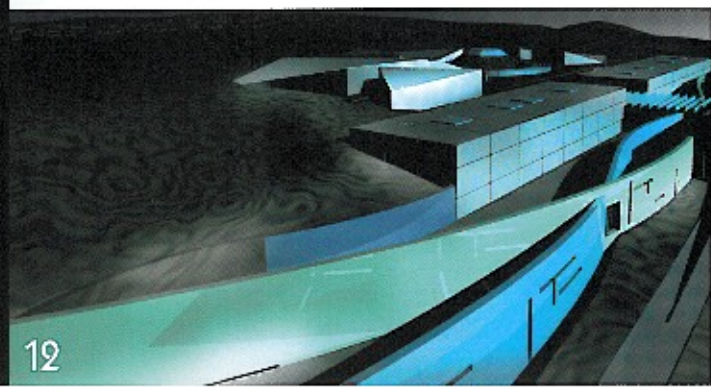
Γράμματα, όπως το μέγεθος ή μορφή, η κίνηση, το φως, η εκδήλωση υλικών, το χρώμα, οφείλουν να πλησιάζουν τη λεπτομερικήτητα, να «βάλλουν» στη δημιουργία «ατμόσφαιρας» των χώρων και να συνθέσουν αρχιτεκτονικό έργο. Μέσα από αυτή τη διαδικασία θα προκύψει ως

αποτέλεσμα και η αισθητική. Στο εσωτερικό του καλύπτους η «ατμόσφαιρα» συμπληρώνει τη λειτουργία. Η «ατμόσφαιρα» ενός χώρου εξαρτάται κυρίως από τη χρήση του και επιτυγχάνεται μέσα από το σχήμα και το μέγεθος του σε συνδυασμό με το χρώμα και με την ένταση του φωτισμού και των οσμών.

Η σπουδαιότητα των στοιχείων που πλησιάζουν το αρχιτεκτονικό έργο δεν εξαντλείται στο μηχανιστικό τμήμα λειτουργίας τους: η σπουδαιότητα

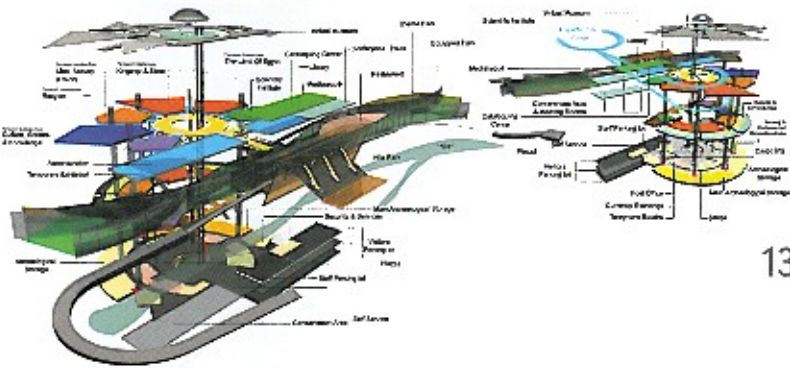


11

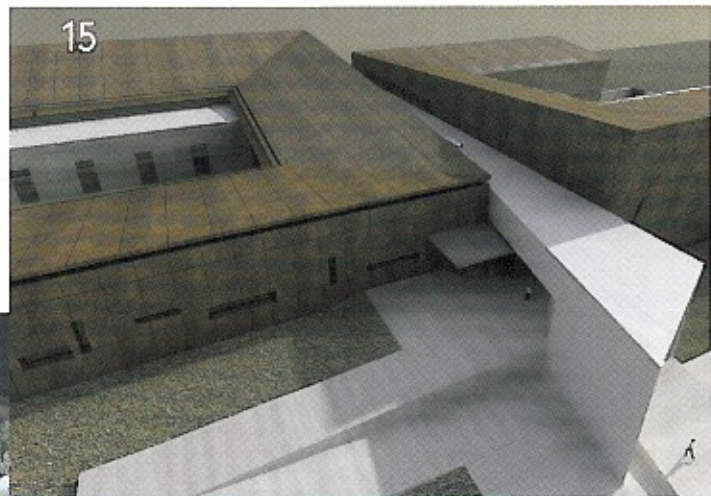


12

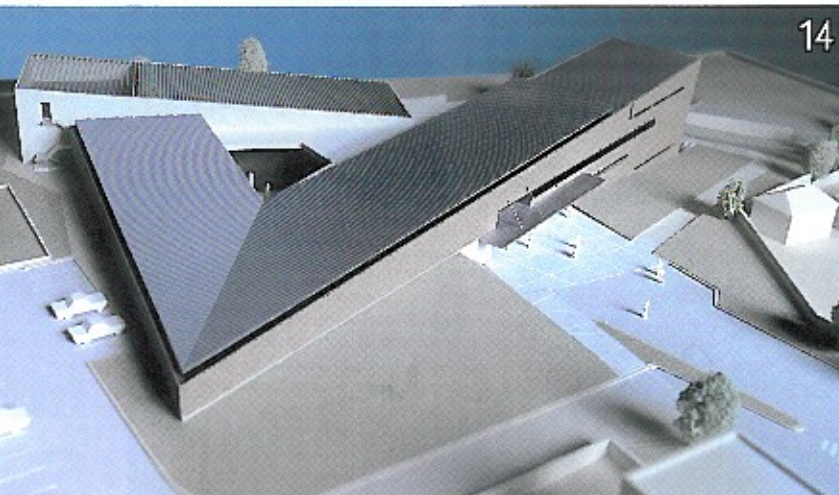
11, 12, 13. ΔΙΕΘΝΗΣ ΔΙΑΓΩΝΙΣΜΟΣ ΓΙΑ ΤΟ ΣΧΕΔΙΑΣΜΟ ΤΟΥ GRAND EGYPTIAN MUSEUM, EGYPT



13



15



14



16

15, 16. ΔΙΑΓΩΝΙΣΜΟΣ ΓΙΑ ΤΟ ΝΕΟ ΜΟΥΣΕΙΟ ΒΕΡΓΙΝ.

14. ΝΕΟ ΜΟΥΣΕΙΟ ΧΑΝΙΩΝ (Α΄ βραβείο σε αρχιτεκτονικό διαγωνισμό)

μιας πόρτας δεν ορίζεται μόνο από τον άρτιο τρόπο λειτουργίας της, αλλά και από τα ποιοτικά χαρακτηριστικά και τη σημασία των χώρων, τους οποίους ενώνει ή χωρίζει.

Αυτά τα ποιοτικά χαρακτηριστικά θα καθορίσουν το μέγεθος, το υλικό, το χρώμα, τα οποία θα προσδιορίσουν και την αισθητική της ίδιας της πόρτας. Οι σύγχρονες απαιτήσεις και ανάγκες οδηγούν την αρχιτεκτονική στη χρήση των σύγχρονων τεχνολογιών και μιας σύγχρονης συλλογιστικής, που την κάνουν να διαφέρει από εκείνες του παρελθόντος. Αυτή η εξέλιξη καταγράφεται αντίστοιχα και στην αισθητική της εκάστοτε έκφρασης της αρχιτεκτονικής.

Η ταχύτητα και η έκταση των εξελίξεων δημιουργεί συνεχώς νέες δεδομένα. Απέναντι σ' αυτήν τη δημιουργική ρευστότητα δεν μπορούν πλέον να αντισταθούν αρχιτεκτονικοί ρυθμοί με σταθερούς κανόνες.

Η προσεγγιστική σε επί μέρους θέματα, οι τεχνολογίες και τα οικονομικά δεδομένα δημιουργούν ένα δυναμικό στό από εννοιολογικές και τεχνολογικές παραμέτρους, επί του οποίου πρέπει να κινηθεί ο αρχιτέκτονας,

ώστε να σχηματοποιήσει τη σκέψη, που ανταποκρίνεται στη λειτουργία στα ποιοτικά χαρακτηριστικά της ακρότατη χρήσης. Η διαφορετική ύπαρξη των λειτουργιών και χρήσεων, καθώς και η νένηση νέων ουραίων νέων παραμέτρους στον αρχιτεκτονικό σχεδιασμό. Αποτελεί είναι να καταγράφεται μία αρχιτεκτονική πορεία με μεταβλητές και αβρές παραμέτρους. Μέσα από αυτήν τη διαδικασία, έννοιες, χρήσεις στόχοι καθορίζουν το σχεδιασμό των χώρων και τις χωροθετικές σχήματα και τις μορφές, ενώ οι νέες τεχνολογίες εντάσσονται στην σκευή των όγκων, των επιπέδων και των επιφανειών.

Η ερμηνεία και η κατανόηση των στόχων που τίθενται μέσω της χρήση των χώρων θα κατευθύνει τον αρχιτεκτονικό σχεδιασμό. Είναι η ποικιλία και η ευριπεία αυτής της ερμηνείας που θα εξασφαλίσει το δυναμικό πο χρήση του χώρου από το χρήστη. Θα πρέπει δε να λαμβάνεται υπήρξη η αναγκαιότητα προσαρμοστικότητας των χώρων, ώστε να ανταποκρίνεται στη δυναμική εξέλιξη της χρήσης τους.

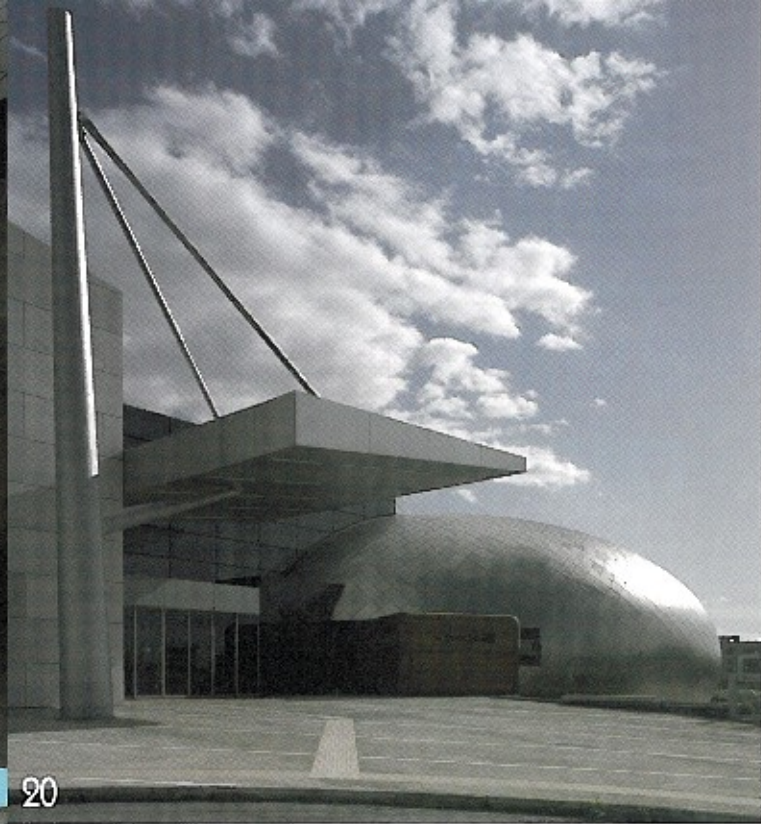
Έτσι σημαντική παράμετρος κατά το σχεδιασμό είναι η δημιουργία



17



18



20

17, 18, 19, 20. ΝΕΟ ΜΟΥΣΕΙΟ ΠΑΤΡΩΝ



19



21

21. ΝΕΟ ΓΗΠΕΔΟ ΠΑΝΙΩΝΙΟΥ

διόρθωση των χώρων με συνθήκες, που να εξασφαλίζουν τη δυνατότητα σε κάθε κτίριο να υπερβεί τον αμιγώς λειτουργικό του χαρακτήρα και να καταστεί πεδίο παραγωγής πολιτισμού. Ιδίαιτερα σε κτίρια δημόσιας χρήσης, όπως για παράδειγμα στο σχεδιασμό ενός μουσείου, ενός κυρίου εκπαιδευσης, ενός σταθμού μαζικής μεταφοράς.

Η εξέλιξη στην αρχιτεκτονική έκφραση αποτυπώνεται κυρίως σε κτίρια μεγάλοι μεγέθους, που κατασκευάζονται σε διάφορα σημεία της πόλης, σημεία τα οποία αυτά τα ίδια στη συνέχεια θα λειτουργήσουν ως ο πυκνωτής και η οπία δημιουργίας ενός κόμβου.

Κτίρια πολυ-λειτουργικά. Διακριτά ως τοπίοσημα, με σαφείς κατασκευές κυκλοφορίες (κάθετες και οριζόντιες), με επιπέδους που θα μπορούν να αναδιοργανώνονται και να αναπροσαρμόζονται σύμφωνα με τις ακριβότες ανάγκες της συγκεκριμένης χρήσης. Η λιτότητα στις μορφές και στα υλικά αποτελεί βασικό παράγοντα προσαρμογής των χώρων, των επιφανειών, των κυκλοφοριών.

Το φυσικό περιβάλλον και ο μεταβολές του, που επηρεάζονται πλέον και

από την ανάπτυξη της τεχνολογίας, θα αποτελεί ολόένα και περισσότερο έναν από τους βασικούς παράγοντες του αρχιτεκτονικού σχεδιασμού. Οι αλλαγές συνθηκών διαβίωσης και εργασίας, που θα επέρχονται μέσω της εξέλιξης της πληροφορικής, θα επηρεάσουν έντονα τους τομείς των δικτύων, όπως το συγκοινωνίας και τις επικοινωνίες, δεδομένο το οποίο σαφώς θα επηρεάσει τις επιλογές και εξέλιξη στην αρχιτεκτονική.

Η αρχιτεκτονική κατέχει σημαντικό ρόλο στην εξέλιξη του τοπίου συμμετέχει σ' αυτήν και απορρέει από αυτήν. Αίτιο ενδιαφέρει ποια ακριβώς θα είναι η αρχιτεκτονική έκφραση στο μέλλον. Ελάχιστοι είναι βέβαιο πως ήδη από σήμερα σε κάθε περίπτωση δεν είναι ενισχύσιμα.

Οι οδηγηθείμε ακριβών πραγμάτων στο σχεδιασμό ευέλικτων κτιρίων, η μορφή των οποίων θα είναι ίδιονος σημασίας, το κέλευθός τους όμως θα μπορεί να ανταποκρίνεται στις μεταβολές που προκύπτουν από τις ανάγκες, στις περιβαλλοντικές συνθήκες, στην κέλυψη των απαιτήσεων διασώρων εδών επικοινωνίας και των αναγκών που προκύπτουν από την εξέλιξη των ανθρώπινων σχέσεων και συμπεριφορών.